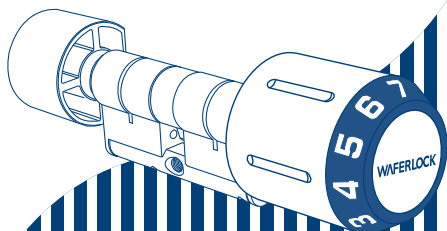


C760 Cylindre intelligent

Manuel de l'utilisateur



www.waferlock.com

Liste des pièces pour Cylindre intelligent C760

■ Cylindre Électronique x 1



■ Poignée Intérieur x 1



■ Pile x 1 (CR2)



■ Vis de Bouton Intérieur x 1



■ Vis M5 x 1



■ Carte de Programmation x 1

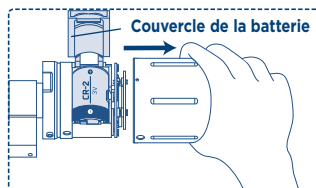


■ Clé Hexagonale en
Forme de L x 1

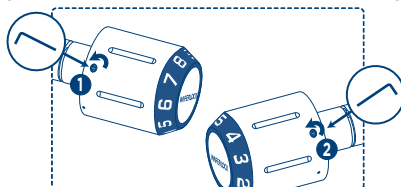


INSTALLATION DES PILES

- 1 Oter le cylindre extérieur de la poignée (Tirez-le avec force) , et insérer une pile CR2.

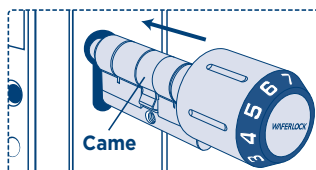


- 2 Resserrer les vis dans le sens contraire des aiguilles d'une montre avec une clé hexagonale.

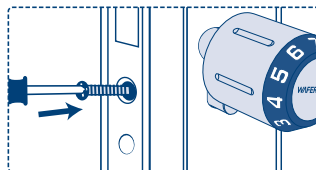


Instruction d'installation

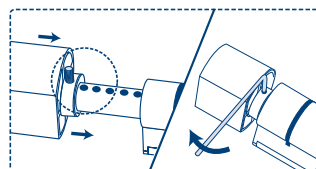
- 1 Insérer le cylindre électronique à travers la porte dans la position correcte après avoir aligné le panneton au même niveau que le corps du cylindre.



- 2 Serrez à fond la vis de tête (M5).



- 3 Insérez le bouton intérieur avec précision jusqu'à ce qu'il atteigne la position correcte en fonction de votre longueur mesurée. Serrez la vis à fond avec la clé hexagonale. (Le bouton intérieur du C760 est réglable).



Par défaut

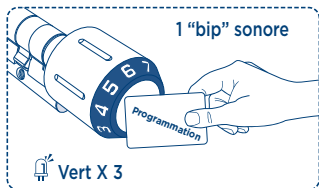
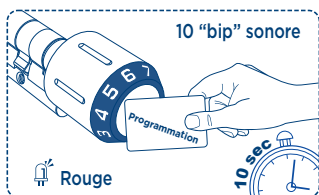
Le code PIN par défaut (123456#) et n'importe quelle cartes/étiquettes sont capables de déverrouiller la porte, avant que la carte de programmation ne soit programmée. Après avoir configuré la carte de programmation, le code PIN par défaut (123456#) sera inutilisable.

La carte de programmation doit être liée au verrou avant de continuer les étapes suivantes.

Remarque

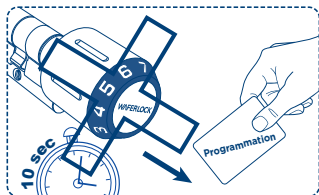
Si le voyant rouge clignote 2 fois, la configuration n'a pas réussi. Recommencer la reprogrammation.

- Poser la carte de programmation sur le lecteur, le voyant rouge va commencer à clignoter pendant 10 secondes jusqu'à "1 long bip sonore" après que le voyant vert clignote 3 fois.



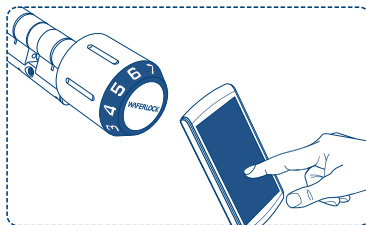
Remarque

- Pendant ces 10 secondes, surtout ne retirez pas la carte de programmation du lecteur.



- Le badge de programmation est utilisé pour ajouter/supprimer des badges d'utilisateur. Le badge de programmation ne peut pas être utilisé pour déverrouiller les cylindres.
- N'importe quel badge MIFARE sera capable de déverrouiller le cylindre avant qu'il ne soit programmé.
- Il n'y a qu'un seul badge de programmation par cylindre. Veuillez le conserver en toute sécurité.
- Vous pouvez utiliser un badge de programmation pour plusieurs cylindres.

Suivre les étapes suivantes afin de paramétrer votre serrure avec l'Application **WAFERKEY**. Vous pouvez également utiliser l'Application mobile pour paramétrer votre serrure pas à pas et accéder à des vidéos d'installation.



- Télécharger l'Application en cherchant "WAFERKEY" dans l'App Store (iOS) ou sur Google Play (Android).



- Ouvrir l'Application, en utilisant simplement un Compte Tiers ou enregistrer un compte **WAFERKEY**.
- S'assurer que la serrure a bien déjà été programmée by la carte de programmation. Allumer le Bluetooth sur son smartphone, rester à proximité de la serrure et suivez les instructions depuis l'Application.
- Appairer la serrure dans l'Application et commencer à l'utiliser.

Remarque

- L'Application **WAFERKEY** fonctionne sur iPhone avec iOS 13.6 ou ultérieur, ou sur les appareils Android 8.0 ou ultérieur.
- S'assurer de bien accepter les dernière mises à jour du logiciel.
- Veuillez vous référer aux instructions dans l'Application **WAFERKEY** pour plus d'informations.
- Une fois que la serrure passe en mode App, TOUS les paramètres d'accès utilisateur existants (Carte-Clé, Code d'accès...) seront supprimés.

VOUS NE SOUHAITEZ PAS UTILISER L'APPLICATION ?

Veuillez vous rendre à la page Mode Autonome pour des instructions de programmation manuelle.

Vous avez des questions à propos de votre nouvelle serrure ?
Laissez-nous vous aider!
support@waferlock.com

La Fonction de programmation du Mode Autonome

MISE EN GARDE

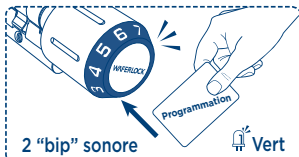
La Fonction de programmation du Mode Autonome (Carte de Programmation) N'est PAS disponible après que la serrure est appairée avec l'Application mobile. Si vous souhaitez utiliser le Mode Autonome, veuillez arrêter l'appairage de la serrure depuis l'Application **WAFFERKEY**.

Remarque

1. Veuillez ne pas oublier de paramétrer la carte de programmation, en vous référant aux instructions précédentes.
2. Si le voyant rouge clignote 2 fois, la configuration n'a pas réussi. Recommencer la reprogrammation.

⊙ Programmer une carte d'utilisateur

- 1 **Pour ajouter un nouvel utilisateur:** Posez la carte de programmation sur le lecteur. Vous entendez 2 bips et le voyant vert se met à clignoter. Laissez la carte d'utilisateur posée sur le lecteur, et vous entendrez 3 bips. La session de programmation sera terminée jusqu'à ce que 2 bips sonnent et le voyant rouge clignote 2 fois.

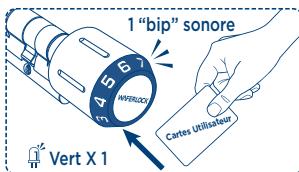


Remarque

1. Programmez plusieurs utilisateurs : Le voyant vert clignotera pendant environ 10 secondes après 3 bips qui vous permettent de programmer plusieurs cartes d'utilisateur continuellement.
2. Si vous posez une carte d'utilisateur déjà programmée, il y aura 2 bips et 2 clignotements du voyant rouge, et la session de programmation est donc terminée.

⊙ Déverrouiller/ Verrouiller avec une carte d'utilisateur

- 1 **Pour verrouiller ou déverrouiller:** Poser la carte d'utilisateur sur le lecteur (1 bip sonore et le voyant vert clignote une fois), et tourner le bouton pour verrouiller ou déverrouiller.

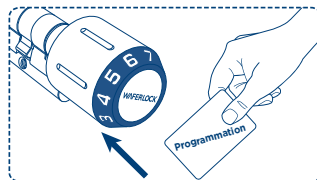


Remarque

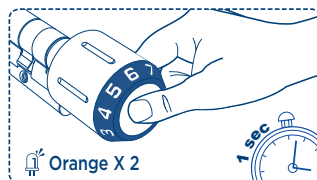
Le nombre maximum de badges d'utilisateur est de 2000. Si la limite maximale est atteinte, il y aura 10 bips courts et les voyants rouge clignotent alternativement 3 fois.

⊙ Programmer la combinaison

- 1 Présentez la carte de programmation sur le cylindre 1 fois.



- 2 Appuyez sur le logo **WAFFERLOCK** pendant 1 seconde jusqu'à ce que le voyant orange clignote 2 fois.



- 3 Tournez le bouton avec le numéro sur la position 12 heures. Position douze heures, le chiffre clignote. Une fois que le voyant est fixe, cela signifie que le numéro est choisi.



- 4 Une fois que 4 à 6 chiffres sont correctement choisis, tournez le bouton avec # sur la position douze heures jusqu'à ce que les chiffres clignotent dans l'ordre 2 fois. La combinaison est programmée.



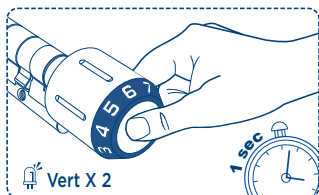
Remarque

1. Il n'y a qu'une seule combinaison pour déverrouiller le cylindre. Si le nouveau code est programmé avec succès, le code existant sera remplacé.
2. La combinaison par défaut est 123456. Ce code permettra de déverrouiller le cylindre avant qu'il ne soit programmé.

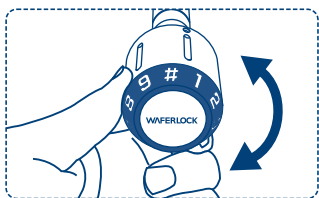
La Fonction de programmation du Mode Autonome

🕒 Déverrouiller/ Verrouiller avec le code

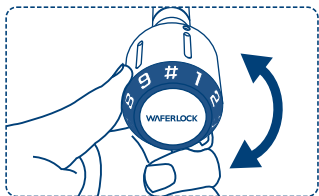
- 1 Appuyez le logo **WAFERLOCK** pendant 1 seconde jusqu'à ce que le voyant vert clignote 2 fois.



- 2 Tournez le bouton sur la position 12 heures. La position douze heures, le chiffre clignote. Une fois que la lumière est fixe, cela signifie que le numéro est choisi.



- 3 Une fois que 4 à 6 chiffres sont correctement choisis, tournez le bouton avec # sur la position douze heures jusqu'à ce que les chiffres clignotent dans l'ordre 2 fois, et tourner le bouton pour verrouiller ou déverrouiller.



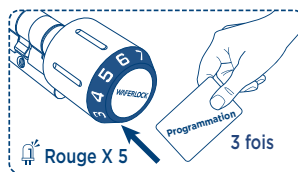
Remarque

1. Si des codes incorrects sont saisis 5 fois, la fonction de combinaison sera désactivée pour 3 minutes, et vous entendrez 2 bips courts et verrez le voyant rouge clignotant 2 fois.
2. Si le code entré est erroné pour une autre reprise après les 3 minutes de suspension, la fonction de combinaison sera désactivée pour une autre durée de 3 minutes.
3. Seul un accès autorisé peut lever l'interdiction, mais seulement après que 3 minutes se soient écoulées.

🕒 Pour supprimer tous les utilisateurs

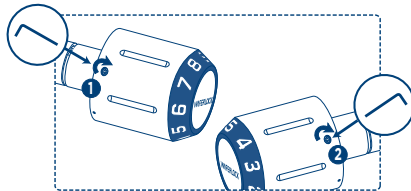
- 1 Au début, appuyez sur la carte de programmation sur le lecteur, il y aura 2 bips et le voyant vert commencera à clignoter. Répétez la même procédure une deuxième fois, il y aura 2 bips et le voyant vert continuera à clignoter. Pour la troisième fois, suivez les mêmes étapes et continuez à appuyer sur la carte pendant environ 5 secondes jusqu'à ce qu'un long bip se

produise. Le voyant rouge clignotera 5 fois et toutes les cartes utilisateur seront supprimées.

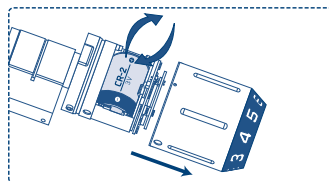


Avertissement de batterie faible (Remplacement de la batterie)

- 1 Si vous entendez 3 bips 5 fois et que le voyant rouge clignote 3 fois, cela signifie que la batterie est en état de marche. Rouge clignote 3 fois, la batterie est faible. Batterie est faible: Veuillez changer la pile immédiatement.



- 2 Insérez complètement la clé hexagonale dans la tête de vis et tournez simultanément les vis dans le sens des aiguilles d'une montre pour retirer le cylindre de la poignée extérieure.



Votre Garantie

Votre garantie couvre tous les défauts de fabrication et de matériaux. Elle ne couvre pas les appareils qui sont endommagés au-delà de l'usage normal, par une mauvaise installation, par des contacts avec des produits chimiques, ou tout autre acte ou omission non sanctionnés dans le manuel de l'utilisateur. Tous les composants sont couverts pendant une (1) année après la date d'achat ou d'installation du fournisseur. L'utilisateur est tenu de fournir une preuve d'achat. Waferlock ou son distributeur autorisé, distributeur agréé déterminera s'il existe une condition de garantie associée au matériel et/ou à la fabrication. Si la serrure est conforme aux conditions de la garantie, la serrure sera réparée gratuitement. Les frais d'expédition seront à la charge du propriétaire. La garantie n'inclut aucune autre obligation quelconque, y compris, mais sans s'y limiter, l'installation de l'unité de remplacement à la serrure du client. Toutes les autres garanties, explicites ou implicites, sont rejetées. Tous les accords collatéraux, qui prétendent modifier cette garantie limitée, sont sans effet.

BEURAIN DISTRIBUTION

Tel: 03 22 30 71 71

1 Rue de l'Ab é Caron - BP 400200

80390 Fressenneville

contact@beurain-distribution.com

<https://www.beurain-distribution.fr>

