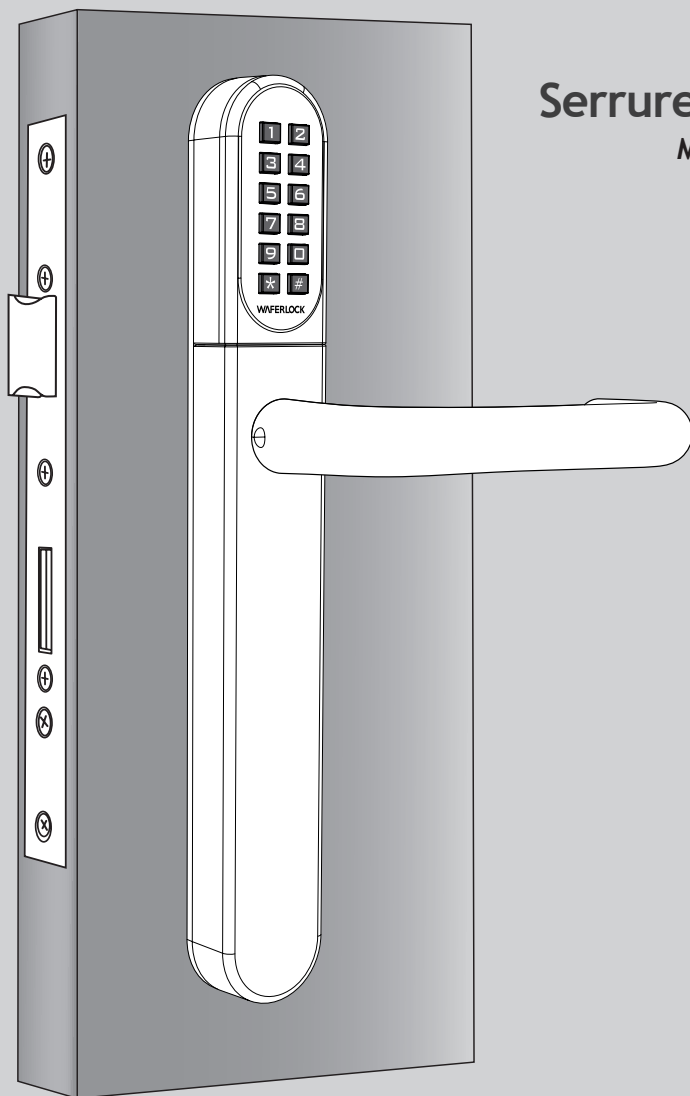


**L701**

## **Serrure Intelligente** Manuel d'Utilisateur



## CONTENT

### P02 Caractéristique Principale

#### Spécifications Techniques

### P03 Changer le Code Pin Maître

### P04 Configuration du verrouillage avec l'Application

## INSTRUCTION DE PROGRAMMATION DU MODE AUTONOME

#### P05 Programmer de Nouvelles Cartes / Étiquettes d'Utilisateur

#### P06 Programmer un Nouveau Code Pin

#### P07 Supprimer des Cartes / Étiquettes d'Utilisateur Individuelles

#### P08 Supprimer Toutes les Cartes / Étiquettes d'Utilisateur

#### P09 Configurer la Serrure en Mode Bascule / Configurer la Serrure en Mode Standard

#### P10 Configurer la Serrure en Mode Double / Configurer la Serrure en Mode Unique

#### P11 Combinaison de Modes de Verrouillage / Réinitialiser le Code Maître de Verrouillage

#### P12 Porte Ouverte Avec Carte d'Utilisateur / Porte Ouverte Avec Code Pin

### P13 Avertissement de Faible Puissance / Alimentation Externe d'Urgence

### P14 Numéro de Série / Liste de Noms

#### **Votre Garantie**

Votre Garantie couvre tous les défauts de fabrication et de matériel du fabricant. Elle ne couvre pas les appareils endommagés au-delà de l'utilisation normale, par des installations inappropriées, par des contacts avec des produits chimiques ou par tout autre acte ou omission non autorisé dans le manuel d'utilisation.

Tous les composants sont couverts pendant un (1) an après la date d'achat ou d'installation auprès du fournisseur.

L'utilisateur est tenu de fournir une preuve d'achat datée. Waferlock ou son distributeur agréé déterminera s'il existe une condition de garantie associée au matériel et/ou à la fabrication.

Si la serrure est conforme aux conditions de garantie, la serrure sera réparée gratuitement. Les frais d'expédition seraient à la charge du propriétaire.

La garantie n'inclut aucune autre obligation, y compris, mais sans s'y limiter, l'installation de l'unité de remplacement sur la serrure du client. Toutes les autres garanties, expresses ou implicites, sont exclues. Tous les accords collatéraux, qui prétendent modifier cette garantie limitée, sont sans effet.

#### **Marquage CE**

Cet appareil a été testé et est conforme aux exigences réglementaires de l'Union Européenne et a obtenu le Marquage CE. Le Marquage CE est un marquage de conformité composé des lettres « CE ». Le Marquage CE s'applique aux produits réglementés par certaines législations européennes en matière de santé, de sécurité et de protection de l'environnement. Le marquage CE est obligatoire pour les produits auxquels il s'applique : le fabricant appose le marquage afin d'être autorisé à vendre son produit sur le marché européen.

Ce produit est conforme aux exigences essentielles de la directive R&TTE 1999/5/CE afin d'obtenir le Marquage CE.

Le Marquage CE n'est pas une marque de qualité. Avant tout, il fait référence à la sécurité plutôt qu'à la qualité d'un produit. Deuxièmement, le Marquage CE est obligatoire pour le produit auquel il s'applique, alors que la plupart des marquages de qualité sont volontaires.

## Caractéristique Principale

- 3 en 1: Ouverture de la porte par code PIN, carte / tag utilisateur et téléphone portable
- UID avec Mifare Classic / DESFire et carte ISO 14443A
- Pile faible avec avertissement sonore
- Nombre d'utilisateurs:
  - ① Mode autonome: le Code PIN + Carte-clé / étiquette, soutenant jusqu'à 250 utilisateurs
  - ② Couplage avec l'Application: Accès à l'application + code PIN + carte-clé / étiquette, soutenant jusqu'à 2 000 utilisateurs
- Code utilisateur de 4 à 6 chiffres
- Code maître de 4 à 6 chiffres
- Prise en charge de l'alimentation externe 9 V
- Mode d'ouverture réglable :
  - ① Mode standard + unique (une fois déverrouillé, puis automatiquement verrouillé après 6 secondes.)
  - ② Standard + Dual Mode (Une fois déverrouillé, puis automatiquement verrouillé après 6 secondes + Authentification à double accès.)
  - ③ Basculer + Mode Unique (Basculer entre le mode de verrouillage automatique et le mode de verrouillage manuel.)
  - ④ Basculer + Mode Double (Passage du mode de verrouillage automatique au mode de verrouillage manuel + Authentification à double accès.)

## Spécifications Techniques

- Taille de l'écusson : 290mm (H) x 40mm (L) x 20,5mm (P)
- Autonomie de la pile: Jusqu'à 1.5 ans (10 opérations par jour) à 20°C
- Batterie: CR2 x 1 pièce
- Convenir à la porte d'une épaisseur de 35 à 73mm en standard

## Changer le Code Pin Maître (La valeur par défaut est 123456)

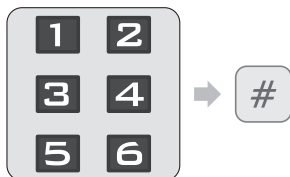
### ► Étape 1

Appuyez sur n'importe quel bouton pour activer le clavier, puis appuyez sur \*0 # pour configurer le Code PIN Maître.



### ► Étape 2

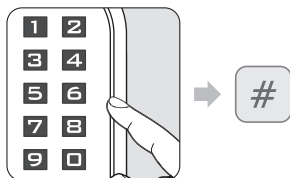
Entrez le Code PIN Maître par Défaut 123456, puis appuyez sur #.



- ❶ Le Code PIN Maître par Défaut est 123456.
- ❷ Corriger le Code PIN Maître: 1 bip suivi d'un voyant vert clignotant 1 fois.
- ❸ Code PIN Maître Incorrect: 2 bips suivis d'un voyant rouge clignotant 2 fois, puis mise en veille.

### ► Étape 3

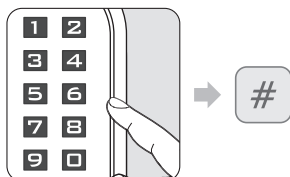
Entrez le NOUVEAU Code PIN Principal, puis appuyez sur #.



- ❶ Si entrer moins de 4 chiffres ou plus de 6 chiffres, 2 bips suivis d'un voyant rouge clignotant 2 fois.
- ❷ Si le code existe déjà, 2 bips suivis d'un voyant rouge clignotant 2 fois, puis mise en veille.
- ❸ Si un nouveau Code PIN Maître est programmé, 1 bip suivi d'un voyant vert clignotant 1 fois.

### ► Étape 4

Entrez à nouveau les nouveaux chiffres 4~6, puis appuyez sur #.



- ❶ Si le code ne correspond pas au premier code que vous avez entré, 2 bips suivis d'un voyant rouge clignotant 2 fois, puis mise en veille.
- ❷ Si le code correspond, 1 bip suivi d'un voyant vert clignotant 1 fois.

#### Remarque

- Le Code PIN Maître peut être programmé de 4 à 6 chiffres.
- Le Code PIN Maître peut être utilisé pour ouvrir la porte si aucun code utilisateur/carte/étiquette n'est programmé, une fois qu'un nouvel utilisateur est programmé, le code PIN maître ne pourra pas être utilisé pour ouvrir la porte.
- Le Code PIN Maître peut être utilisé pour ouvrir la porte si toutes les cartes/étiquettes d'utilisateur sont supprimées.

## Configuration du verrouillage avec l'Application

Suivre les étapes suivantes afin de paramétrer votre serrure avec l'Application **WAFERKEY**. Vous pouvez également utiliser l'Application mobile pour paramétrer votre serrure pas à pas et accéder à des vidéos d'installation.



### ► Étape 1

Télécharger l'Application en cherchant "**WAFERKEY**" dans l'App Store (iOS) ou sur Google Play (Android).



### ► Étape 2

Ouvrir l'Application, en utilisant simplement un Compte Tiers ou enregistrer un compte **WAFERKEY**.

### ► Étape 3

Allumer le Bluetooth sur son smartphone, rester à proximité de la serrure et suivez les instructions depuis l'Application.

### ► Étape 4

Appairer la serrure dans l'Application et commencer à l'utiliser.

#### Remarque

- L'Application **WAFERKEY** fonctionne sur iPhone avec iOS 13.6 ou ultérieur, ou sur les appareils Android 8.0 ou ultérieur.
- S'assurer de bien accepter les dernières mises à jour du logiciel.
- Veuillez vous référer aux instructions dans l'Application **WAFERKEY** pour plus d'informations.
- Une fois que la serrure passe en mode App, TOUS les paramètres d'accès utilisateur existants (Carte-Clé, Code d'accès...) seront supprimés.

## VOUS NE SOUHAITEZ PAS UTILISER L'APPLICATION ?

Veuillez vous rendre à la page Mode Autonome (P05-12) pour des instructions de programmation manuelle.

**Vous avez des questions à propos de votre nouvelle serrure ?**

**Laissez-nous vous aider!**

**support@waferlock.com**

## INSTRUCTION DE PROGRAMMATION DU MODE AUTONOME

### MISE EN GARDE

La Fonction de programmation du Mode Autonome (Le Code Pin Maître) N'est PAS disponible après que la serrure est appairée avec l'Application mobile. Si vous souhaitez utiliser le Mode Autonome, veuillez arrêter l'appairage de la serrure depuis l'Application **WAFERKEY**.

Veuillez ne pas oublier de changer votre Code Pin Maître (par défaut 123456), en vous référant aux instruction sur P03.

### Programmer de Nouvelles Cartes / Étiquettes d'Utilisateur

#### ► Étape 1

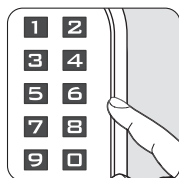
Appuyez sur n'importe quel bouton pour activer le clavier, puis appuyez sur \* 1 # pour programmer de nouveaux utilisateurs.



- ❶ Si la serrure a déjà été programmée avec 250 utilisateurs, 2 bips suivis du voyant rouge clignotant 2 fois, puis mise en veille.

#### ► Étape 2

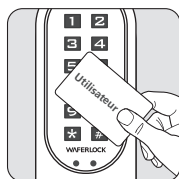
Saisissez le Code PIN Maître, puis appuyez sur #.



- ❶ Le Code PIN Maître par défaut est 123456.  
❷ Corriger le Code PIN Maître: 1 bip suivi d'un voyant vert clignotant 1 fois.  
❸ Code PIN Maître Incorrect: 2 bips suivis d'un voyant rouge clignotant 2 fois, puis mise en veille.

#### ► Étape 3

Appuyez sur la nouvelle carte d'utilisateur sur le lecteur.



- ❶ Si la carte/étiquette d'utilisateur est programmée: 1 bip suivi d'un voyant vert clignotant 1 fois, puis mise en veille.  
❷ Si une carte utilisateur/carte tag existe déjà, 2 bips suivis d'un voyant rouge clignotant 2 fois, puis mise en veille.

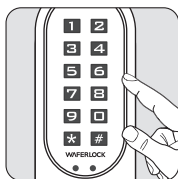
### Remarque

- Lors de la programmation d'une nouvelle carte d'utilisateur ou d'un nouveau code PIN, cela créera un code à 3 chiffres (001, 002, 003...) «Numéro de série» dans la mémoire de la serrure. Veuillez noter ce numéro de série.
- Lors de l'exécution de la fonction de suppression, ce numéro de série sera nécessaire. Veuillez utiliser la page de Liste de Numéros de Série / de Noms dans les dernières pages comme note pour copier le numéro de série de l'utilisateur.

## Programmer un Nouveau Code Pin

### ► Étape 1

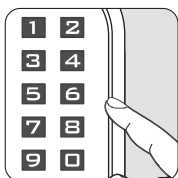
Appuyez sur n'importe quel bouton pour activer le clavier, puis appuyez sur \*1 #.



- ❶ Si la serrure a déjà été programmée avec 250 utilisateurs, 2 bips suivis du voyant rouge clignotant 2 fois, puis mise en veille.

### ► Étape 2

Saisissez le Code PIN Maître, puis appuyez sur #.

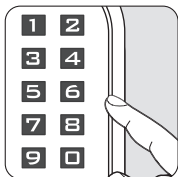


- ❶ Le Code PIN Maître par défaut est 123456.
- ❷ Corriger le Code PIN Maître: 1 bip suivi d'un voyant vert clignotant 1 fois.
- ❸ Code PIN Maître Incorrect: 2 bips suivis d'un voyant rouge clignotant 2 fois, puis mise en veille.

### ► Étape 3

Entrez 4 à 6 chiffres, puis appuyez sur #

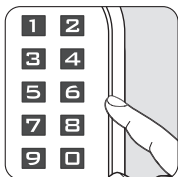
(0 à 9 uniquement, cela n'inclut pas le signe du Code PIN \*#).



- ❶ Si entrer moins de 4 chiffres ou plus de 6 chiffres, 2 bips suivi d'un voyant rouge clignotant 2 fois, puis veille.
- ❷ Si le code existe déjà, 2 bips suivis d'un voyant rouge clignotant 2 fois, puis mise en veille.
- ❸ Si le code est programmé, 1 bip suivi d'un voyant vert clignotant 1 fois.

### ► Étape 4

Entrez à nouveau les nouveaux 4 à 6 chiffres, puis appuyez sur #.



- ❶ Si le code ne correspond pas au premier code que vous avez entré, 2 bips suivis d'un voyant rouge clignotant 2 fois, puis veille.
- ❷ Si le code correspond, 1 bip suivi d'un voyant vert clignotant 1 fois.

### Remarque

- Lors de la programmation d'une nouvelle carte d'utilisateur ou d'un nouveau code PIN, cela créera un code à 3 chiffres (001, 002, 003...) «Numéro de série» dans la mémoire de la serrure. Veuillez noter ce numéro de série.
- Lors de l'exécution de la fonction de suppression, ce numéro de série sera nécessaire. Veuillez utiliser la page de Liste de Numéros de Série / de Noms dans les dernières pages comme note pour copier le numéro de l'utilisateur.

## Supprimer des Cartes / Étiquettes d'Utilisateur Individuelles

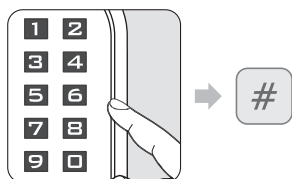
### ► Étape 1

Appuyez sur n'importe quel bouton pour activer le clavier, puis appuyez sur \* 2 #.



### ► Étape 2

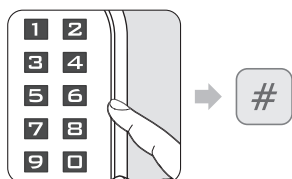
Saisissez le Code PIN Maître actuel, puis appuyez sur #.



- ❶ Code Pin Maître Correct: 1 bip suivi d'un voyant vert clignotant 1 fois.
- ❷ Code PIN Maître Incorrect: 2 bips suivis d'un voyant rouge clignotant 2 fois, puis mise en veille.

### ► Étape 3

Entrez le numéro de série existant (3 chiffres, 001~250), puis appuyez sur #.



- ❶ Si entrer moins de 3 chiffres ou plus de 3 chiffres, 2 bips suivi d'un voyant rouge clignotant 2 fois, puis mise en veille.
- ❷ Si le numéro de série n'existe pas, la suppression de l'utilisateur individuel sera réussie, 1 bip suivi d'un voyant vert clignotant 1 fois.
- ❸ S'il est correct, l'utilisateur sera supprimé, 1 bip suivi d'un voyant vert clignotant 1 fois.

### Remarque

- Lors de l'exécution de la fonction de suppression, le numéro de série de l'autre utilisateur ne sera pas modifié.
- Lorsque l'utilisateur existant est supprimé, le numéro de série de l'utilisateur sera laissé vide, le prochain utilisateur programmé remplacera cet espace vide. "c'est-à-dire: En supprimant le numéro de série 004, puis en programmant un nouvel utilisateur, ce nouvel utilisateur sera le numéro de série. 004".
- S'il y a plus d'un numéro de série. supprimé, le prochain utilisateur programmé remplacera cette séquence ascendante de spot ; c'est-à-dire : les n°004 et n°100 sont supprimés, l'utilisateur programmé suivant remplacera le spot n°004, et l'utilisateur programmé suivant remplacera le n°100.



## Supprimer Toutes les Cartes / Étiquettes d'Utilisateur

Réinitialiser le verrou par défaut

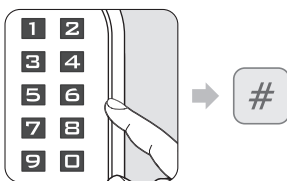
### ► Étape 1

Appuyez sur n'importe quel bouton pour activer le clavier, puis appuyez sur \* 3 #.



### ► Étape 2

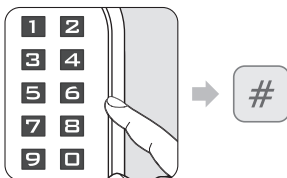
Saisissez le Code Pin Maître actuel, puis appuyez sur #.



- ❶ Corriger le Code PIN Maître: 1 bip suivi d'un voyant vert clignotant 1 fois.
- ❷ Code PIN Maître Incorrect: 2 bips suivis d'un voyant rouge clignotant 2 fois, puis mise en veille.

### ► Étape 3

Saisissez à nouveau le Code PIN Maître, puis appuyez sur #.



- ❶ Code PIN Maître Correct: 1 bip suivi d'un voyant vert clignotant 1 fois.
- ❷ Code PIN Maître Incorrect: 2 bips suivis d'un voyant rouge clignotant 2 fois, puis mise en veille.

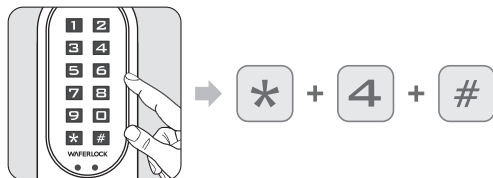
### Remarque

- Lorsque toutes les cartes d'utilisateur et les codes PIN sont supprimés, le verrou sera réinitialisé aux paramètres par défaut. Le Code PIN Maître sera réinitialisé à 123456.
- Si le verrou était en mode double ou en mode bascule, il sera également remis en Mode Standard + Simple.

## Configurer la Serrure en Mode Bascule

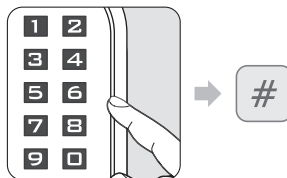
### ► Étape 1

Appuyez sur n'importe quel bouton pour activer le clavier, puis appuyez sur \* 4 #.



### ► Étape 2

Saisissez le Code PIN Maître actuel, puis appuyez sur #.



- ❶ Code PIN Maître Correct: 1 bip suivi d'un voyant vert clignotant 1 fois.
- ❷ Code PIN Maître Incorrect: 2 bips suivis d'un voyant rouge clignotant 2 fois, puis mise en veille.

### Remarque

- Mode Bascule : la serrure basculera entre «Toujours Ouverte» et «Toujours Fermée » lorsqu'un code PIN valide est entré dans la serrure ou qu'une carte d'utilisateur valide est présentée au lecteur.

## Configurer la Serrure en Mode Standard

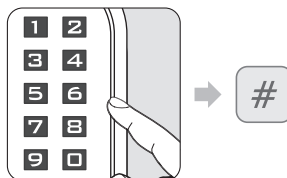
### ► Étape 1

Appuyez sur n'importe quel bouton pour activer le clavier, puis appuyez sur \* 5 #.



### ► Étape 2

Saisissez le Code PIN Maître actuel, puis appuyez sur #.



- ❶ Code PIN Maître Correct: 1 bip suivi d'un voyant vert clignotant 1 fois.
- ❷ Code PIN Maître Incorrect: 2 bips suivis d'un voyant rouge clignotant 2 fois, puis mise en veille.

### Remarque

- Après avoir réglé la porte en mode standard, la serrure passera du verrouillage manuel à l'automatique.

## Configurer la Serrure en Mode Double

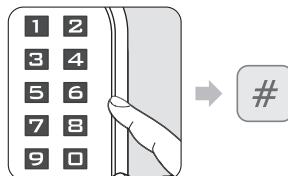
### ► Étape 1

Appuyez sur n'importe quel bouton pour activer le clavier, puis appuyez sur \* 6 #.



### ► Étape 2

Saisissez le Code PIN Maître actuel, puis appuyez sur #.



- ❶ Code PIN Maître Correct: 1 bip suivi d'un voyant vert clignotant 1 fois.
- ❷ Code PIN Maître Incorrect: 2 bips suivis d'un voyant rouge clignotant 2 fois, puis mise en veille.

### Remarque

- Le Mode Double demandera à un utilisateur de glisser une carte d'utilisateur valide, puis d'entrer un Code PIN valide pour y accéder.
- Le Mode Double peut être utilisé dans des endroits de haute sécurité tels que les portes des bureaux de banque.

## Configurer la Serrure en Mode Unique

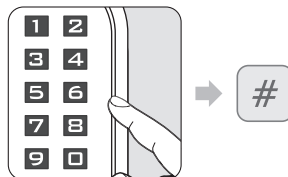
### ► Étape 1

Appuyez sur n'importe quel bouton pour activer le clavier, puis appuyez sur \* 7 #.



### ► Étape 2

Saisissez le Code PIN Maître actuel, puis appuyez sur #.



- ❶ Code PIN Maître Correct: 1 bip suivi d'un voyant vert clignotant 1 fois.
- ❷ Code PIN Maître Incorrect: 2 bips suivis d'un voyant rouge clignotant 2 fois, puis mise en veille.

## Combinaison de Modes de Verrouillage

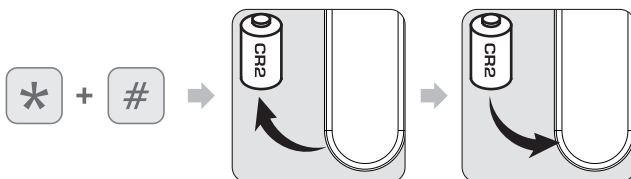
	Standard	Basculer
Unique	Ceci est un paramètre par défaut. Lorsque la serrure est en mode Standard + Simple, une fois la porte déverrouillée, elle se verrouille automatiquement au bout de 6 secondes.	Lorsque le verrou est en mode Bascule + Simple, le verrou bascule entre «toujours ouvert» et «toujours fermé» lorsqu'un code PIN valide est entré ou qu'une carte d'utilisateur valide est tapée.
Double	Lorsque la serrure est en mode standard + double, la serrure demandera à l'utilisateur de flasher une carte d'utilisateur valide et d'entrer un code PIN valide pour accéder.	Lorsque le verrou est en mode Bascule + Double, le verrou bascule entre «toujours ouvert» et «toujours fermé» lorsque vous glissez une carte d'utilisateur valide et entrez un Code PIN valide.

## Réinitialiser le Code Maître de Verrouillage

Retour au code de défaut 123456 et tous les utilisateurs programmés restent encore validés.

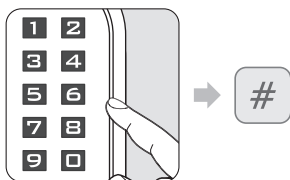
### ► Étape 1

Appuyez sur les boutons de \* et # en même temps; et il y aura 2 bips (dont un est long et l'autre est court). Et puis vous enlevez la pile et l'insérez de nouveau.



### ► Étape 2

Après un long bip suivi d'un voyant rouge et vert clignoter successivement, veuillez entrer un Code PIN valide ou posez une carte d'utilisateur valide, puis appuyez sur #.



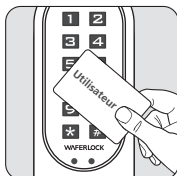
### ► Étape 3

Après un long bip, le Code PIN Maître sera réinitialisé à sa valeur par défaut : 123456.

## Porte Ouverte Avec Carte d'Utilisateur

### ► Étape 1

Approchez-vous du lecteur par une carte utilisateur.



### ► Étape 2

La LED s'allume.

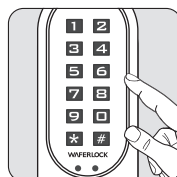


- ❶ Si la carte est valide (Programmée), 1 bip suivi d'un voyant vert clignotant 1 fois.
- ❷ Si la carte est invalide (Non programmée), 2 bips suivis de 2 clignotements du voyant rouge, puis mise en veille.

## Porte Ouverte Avec Code Pin

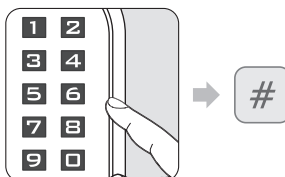
### ► Étape 1

Appuyez sur n'importe quel bouton pour activer le clavier.



### ► Étape 2

Appuyez sur le Code PIN programmé précédent, puis appuyez sur le bouton #.



- ❶ Si vous saisissez moins de 4 chiffres ou plus de 6 chiffres, 2 bips suivis d'un voyant rouge clignotant 2 fois, puis veille.
- ❷ Si le code est programmé, 1 bip suivi du voyant vert clignotant 1 fois.

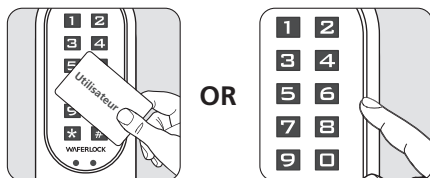
### Remarque

- Lors de la saisie du Code PIN, si les utilisateurs s'approchent du lecteur avec une carte d'utilisateur, le verrouillage sera interrompu puis réagira d'abord à la carte d'utilisateur.
- Si un code invalide (PIN Maître/PIN) a été saisi plus de 5 fois dans la serrure, la fonction antivol sera déclenchée pendant 3 minutes. Pendant cette période, le clavier sera désactivé.
- Si vous entrez le code incorrect 1 fois après les 3 minutes, la fonction antivol sera activée à nouveau pendant 3 autres minutes.
- Le compteur antivol sera réinitialisé une fois le Code PIN valide entré dans la serrure. Lorsque la serrure est en Mode Double, le compteur ne se réinitialise que lorsque le Code PIN et la carte d'utilisateur valides sont présentés à la serrure.
- Pendant les 3 minutes de désactivation, une carte d'utilisateur valide peut toujours être utilisée pour accéder.

## Avertissement de Faible Puissance

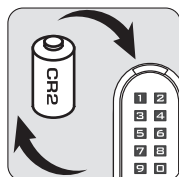
### ► Étape 1

- 1 Lorsque vous utilisez des cartes d'utilisateur pour déverrouiller, verrouiller la porte ou une carte de programmation pour programmer.
- 2 Lorsque vous utilisez des codes PIN pour déverrouiller ou verrouiller la porte.



### ► Étape 2

Si la pile de la serrure est faible, il y a un avertissement sonore pour l'utilisateur avec 3 bips courts 5 fois, suivis d'un voyant orange clignotant. Veuillez remplacer une nouvelle pile pour que la serrure continue de fonctionner correctement.



## Alimentation Externe d'Urgence

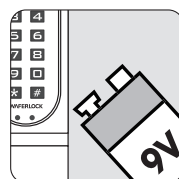
### ► Étape 1

Le point de contact de la pile de secours 9V se trouve sur le panneau avant.



### ► Étape 2

Connectez la pile 9V avec des points de contact.



Numéro de Série / Liste de Noms		
Numéro de Série	Nom d'Utilisateur	Remarque
001		
002		
003		
004		
005		
006		
007		
008		
009		
010		
011		
012		
013		
014		
015		
016		
017		
018		
019		
020		
021		
022		
023		
024		

Numéro de Série	Nom d'Utilisateur	Remarque
025		
026		
027		
028		
029		
030		
031		
032		
033		
034		
035		
036		
037		
038		
039		
040		
041		
042		
043		
044		
045		
046		
047		
048		
049		



050		
051		
052		
053		
054		
055		
056		
057		
058		
059		
060		
061		
062		
063		
064		
065		
066		
067		
068		
069		
070		
071		
072		
073		
074		
075		

Numéro de Série	Nom d'Utilisateur	Remarque
076		
077		
078		
079		
080		
081		
082		
083		
084		
085		
086		
087		
088		
089		
090		
091		
092		
093		
094		
095		
096		
097		
098		
099		
100		

101		
102		
103		
104		
105		
106		
107		
108		
109		
110		
111		
112		
113		
114		
115		
116		
117		
118		
119		
120		
121		
122		
123		
124		
125		
126		

Numéro de Série	Nom d'Utilisateur	Remarque
127		
128		
129		
130		
131		
132		
133		
134		
135		
136		
137		
138		
139		
140		
141		
142		
143		
144		
145		
146		
147		
148		
149		
150		
151		

152		
153		
154		
155		
156		
157		
158		
159		
160		
161		
162		
163		
164		
165		
166		
167		
168		
169		
170		
171		
172		
173		
174		
175		
176		
177		

Numéro de Série	Nom d'Utilisateur	Remarque
178		
179		
180		
181		
182		
183		
184		
185		
186		
187		
188		
189		
190		
191		
192		
193		
194		
195		
196		
197		
198		
199		
200		
201		
202		

203		
204		
205		
206		
207		
208		
209		
210		
211		
212		
213		
214		
215		
216		
217		
218		
219		
220		
221		
222		
223		
224		
225		
226		
227		
228		

Numéro de Série	Nom d'Utilisateur	Remarque
229		
230		
231		
232		
233		
234		
235		
236		
237		
238		
239		
240		
241		
242		
243		
244		
245		
246		
247		
248		
249		
250		